



Budget 2024

Sommaire des notes budgétaires
pour le canton de Russell

(Approuvé)



Une communauté collaborative, liée et durable pour tous

Table des matières

Table des matières	2
Message du directeur général - trésorier	3
Le processus budgétaire	4
La taxation et la comparaison	6
Plan d'action des ressources humaines	8
Conseil, DG et services corporatifs	9
Construction, planification et développement économique	11
Feu et sauvetage	12
Infrastructure	14
Bibliothèque	16
Parcs et loisirs	18
Sécurité publique et l'exécution des règlements	21
Sommaire du budget opérationnel	23
Sommaire du budget capital	24
Transferts aux organisations pour services	26

Message du directeur général - trésorier

Bienvenu à notre budget annuel 2024, un élément fondamental dans la réalisation de notre vision d'une communauté collaborative, connectée et durable pour tous. Cette année, nous embrassons un leadership et une innovation audacieux pour répondre aux défis et aux opportunités qui nous attendent.

Notre budget reflète notre résolution inébranlable à assurer une croissance durable et responsable. Il représente des investissements significatifs dans des domaines essentiels à la prospérité de notre communauté, notamment pour répondre à la croissance, améliorer les infrastructures et assurer la sécurité publique. Ces investissements ne visent pas seulement à répondre aux besoins immédiats, mais aussi à jeter les bases d'un avenir où notre communauté prospérera à tous points de vue.

L'innovation et la collaboration sont au cœur de notre approche de la prestation de services. En adoptant de nouvelles technologies et de nouveaux processus, nous établissons une norme pour des services municipaux efficaces et efficaces. Plus qu'un simple engagement budgétaire, il s'agit d'une promesse de promouvoir une culture d'amélioration continue et d'excellence au service de nos habitants et de nos entreprises.

La planification à long terme et la responsabilité fiscale sont des thèmes clés de ce budget. Nous ne planifions pas seulement pour aujourd'hui, mais aussi pour les décennies à venir. Notre planification financière stratégique garantit que nous sommes prêts à faire face aux défis futurs, en mettant l'accent sur la durabilité et la responsabilité. Ce budget établit un équilibre entre les besoins immédiats de notre communauté et la responsabilité de gérer les ressources avec sagesse pour les générations futures.

Nous mettons également l'accent sur le caractère de notre communauté dans notre approche du développement durable. Nos investissements sont soigneusement choisis pour mettre en valeur les qualités uniques qui rendent notre canton spécial, en veillant à ce que la croissance ne compromette pas l'essence de ce que nous chérissons.

Enfin, ce budget concerne les personnes. Il s'agit de créer un environnement sûr, sain et accessible où l'empathie, la confiance et l'équité ne sont pas que des mots, mais des actes. Nous nous engageons à mettre en œuvre des initiatives qui soutiennent chaque résident, chaque entreprise et chaque membre du personnel de notre canton, en reconnaissant que leur bien-être fait partie intégrante de notre réussite collective.

Alors que nous entrons dans l'année 2024, ce budget sert de plan directeur pour un avenir dynamique, prospère et durable. Ensemble, nous continuerons à construire une communauté qui ne se contente pas de répondre aux attentes, mais qui établit de nouvelles bases en matière d'excellence.



Richard Godin, directeur général - trésorier

Le processus budgétaire

Chronologie

- 5 au 30 septembre 2023 - Enquête publique sur les priorités stratégiques
- 11 septembre 2023 - Consultation publique du Conseil pour le budget 2024
- Août au 13 novembre 2023 - Élaboration du projet de budget
- 14 novembre 2023 - Disponibilité du rapport sur le projet de budget
- 23 et 24 novembre 2023 - Séances de travail pour discuter le projet de budget
- Du 25 novembre au 10 décembre 2023 - Le personnel met à jour le projet de budget, selon les instructions.
- 11 décembre 2023 - Le Conseil examine et adopte le budget 2024

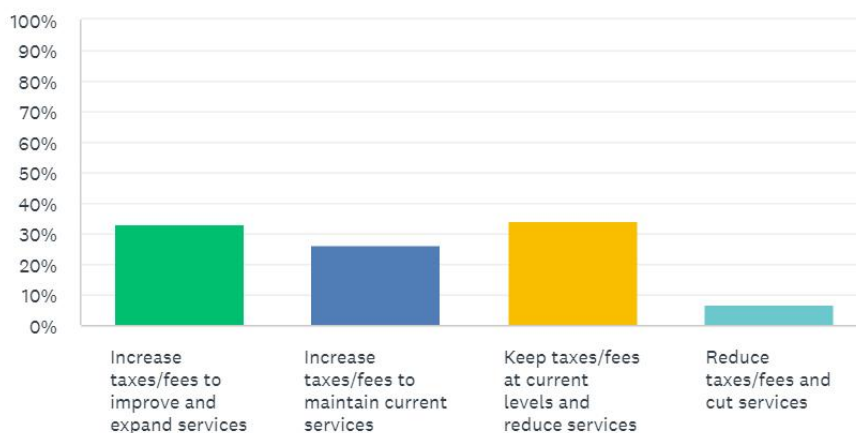
Apport du public

Le 11 septembre 2023, les résidents ont assisté à la consultation publique du Conseil sur le budget 2024. Les résidents ont eu l'occasion de partager leurs priorités pour le budget 2024 avec les membres du conseil, le personnel du canton et d'autres résidents. Les demandes du public ont également été acceptées par courriel au cours de l'année. Quatorze (14) demandes ont été faites au cours de la consultation publique, cinq (5) par les comités et trois (3) par les membres du conseil. À la suite de ces consultations et des commentaires du public, un montant supplémentaire de 154 656 \$ a été inclus dans le projet de budget.

Du 5 au 30 septembre 2023, une enquête publique a été lancée sur les priorités stratégiques. Nous avons reçu 549 réponses en tout.

In your opinion, how should the rising overall cost of programs and services be budgeted?

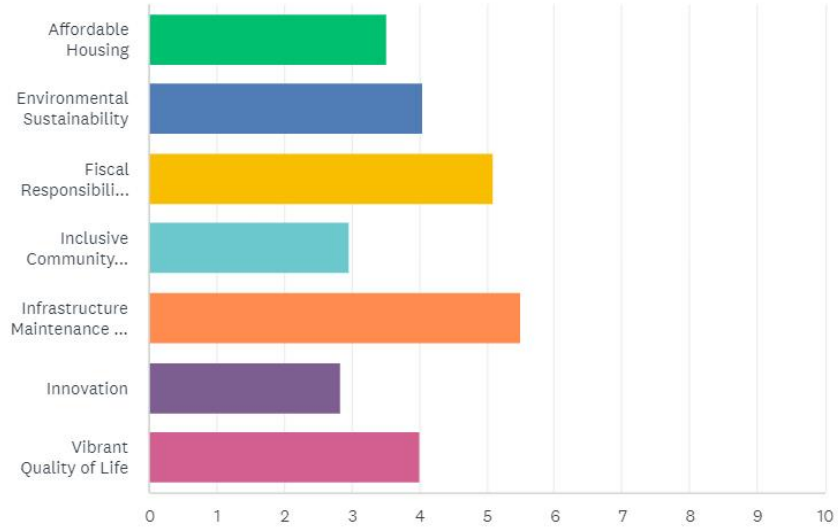
Answered: 471 Skipped: 78



ANSWER CHOICES	PERCENTAGE	RESPONSES
Increase taxes/fees to improve and expand services	33.12%	156
Increase taxes/fees to maintain current services	26.11%	123
Keep taxes/fees at current levels and reduce services	34.18%	161
Reduce taxes/fees and cut services	6.58%	31
TOTAL		471

Which of these objectives are most important to you when Council discusses the 2024 Budget?
Please rank them in order of importance from 1 to 7 (ranking of 1 being most important).

Answered: 471 Skipped: 78

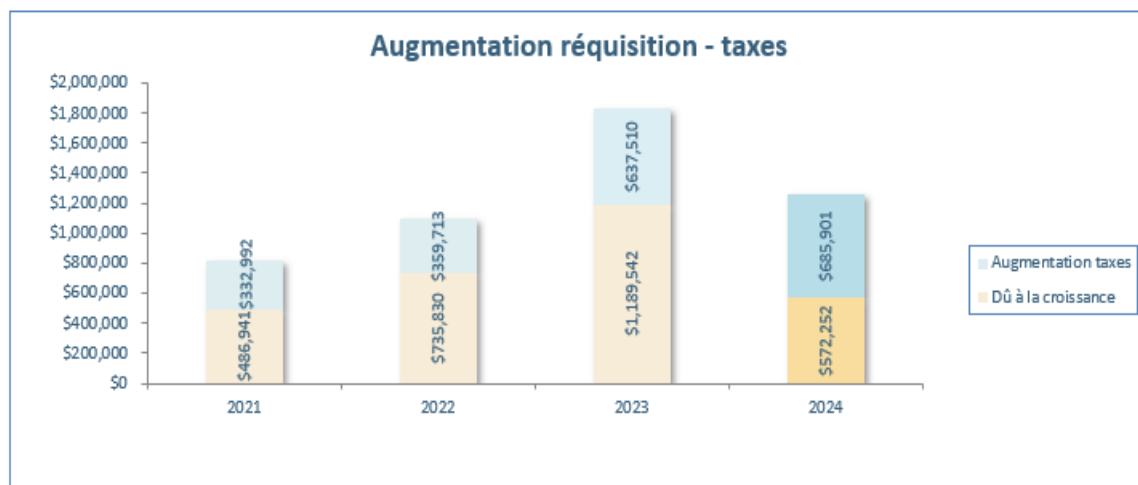
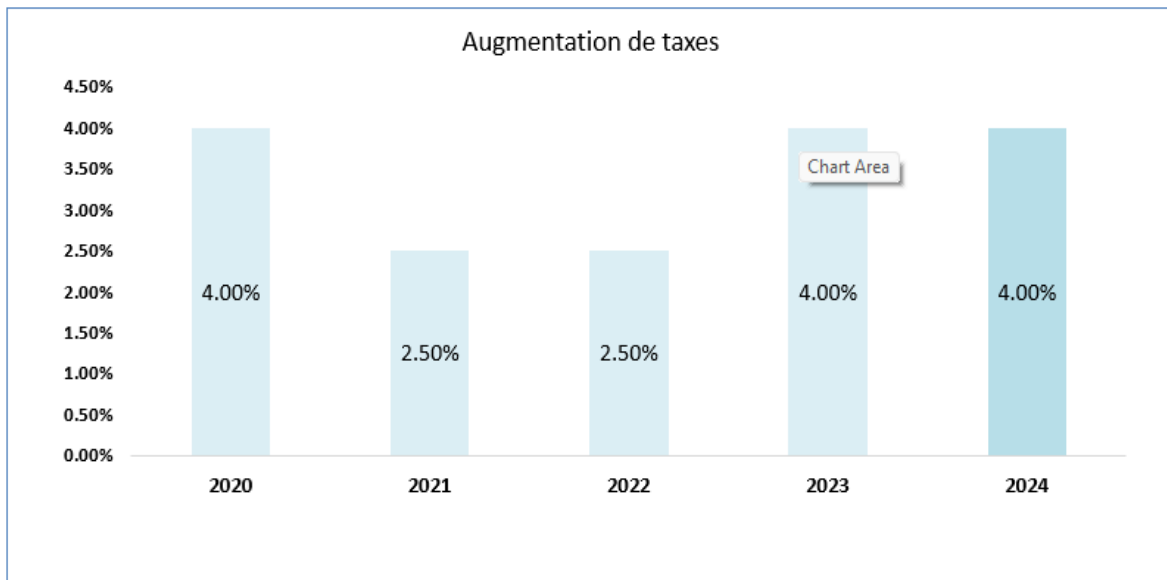


	1	2	3	4	5	6	7	TOTAL	SCORE
▼ Affordable Housing	9.98% 47	9.77% 46	13.59% 64	15.50% 73	12.31% 58	17.83% 84	21.02% 99	471	3.52
▼ Environmental Sustainability	12.95% 61	12.31% 58	16.99% 80	17.62% 83	15.71% 74	14.23% 67	10.19% 48	471	4.06
▼ Fiscal Responsibility and Long-term Planning	29.51% 139	21.02% 99	16.77% 79	11.68% 55	9.34% 44	6.16% 29	5.52% 26	471	5.09
▼ Inclusive Community Development	3.18% 15	6.37% 30	11.04% 52	14.65% 69	19.75% 93	18.68% 88	26.33% 124	471	2.97
▼ Infrastructure Maintenance and Development	28.87% 136	32.06% 151	17.41% 82	11.25% 53	5.10% 24	3.40% 16	1.91% 9	471	5.51
▼ Innovation	3.18% 15	5.52% 26	8.70% 41	12.53% 59	20.59% 97	23.78% 112	25.69% 121	471	2.84
▼ Vibrant Quality of Life	12.31% 58	12.95% 61	15.50% 73	16.77% 79	17.20% 81	15.92% 75	9.34% 44	471	4.01

La taxation et la comparaison

Taxation municipale

La réquisition totale en 2024 est estimée à 16 575 272 \$. Vous trouverez ci-dessous quelques statistiques sur l'augmentation de nos impôts fonciers au cours des quatre (4) dernières années :



Taux de taxes résidentielles

Le taux d'imposition du canton de Russell est le deuxième plus bas parmi les huit municipalités des comtés unis de Prescott et Russell, qui comprennent Hawkesbury Est, Champlain, Casselman, Alfred et Plantagenet, Clarence-Rockland, Nation et Hawkesbury. Le taux proposé pour le budget 2024 devrait maintenir cette position.

Prescott-Russell Residential Tax Rates										
Taux de taxes résidentielles dans Prescott-Russell										
STATISTICS FOR 2023 - PRESCOTT-RUSSELL MUNICIPALITIES - MUNICIPAL TAX PORTION STATISTIQUES 2023- MUNICIPALITÉS DE PRESCOTT-RUSSELL - PORTION MUNICIPALE										
Municipalities / Municipalités Prescott - Russell	2023 Residential Rate / Taux résidentiel	Per each \$100,000 assessment / A chaque 100 000\$ d'évaluation \$	Comparison in % with other Municipalities / Comparaison en % avec les autres municipalités	TAX RANKING ORDER BY YEAR / CLASSEMENT PAR ANNÉE Ranking order changes by year / L'ordre change à chaque année Lowest (1) to highest (8) / Du plus bas (1) au plus élevé (8)						Population 2021 CENSUS Recensement 2021
				2023	2022	2021	2020	2019	2018	
EAST HAWKESBURY	0.00508440	\$508.44	-7.73%	1	1	1	1	1	1	3,418
RUSSELL *	0.00551060	\$551.06	-16.12%	2	2	2	2	2	2	20,076
CASSELMAN	0.00656974	\$656.97	19.22%	3	3	4	4	4	4	8,665
CHAMPLAIN	0.00669657	\$669.66	21.52%	4	4	3	3	3	3	3,970
ALFRED/PLANTAGENET	0.00721667	\$721.67	30.96%	5	5	5	5	6	6	9,949
CLARENCE/ROCKLAND	0.00737149	\$737.15	33.77%	6	6	6	6	5	5	26,505
NATION	0.00761108	\$761.11	38.12%	7	7	7	7	7	7	13,350
HAWKESBURY	0.01181814	\$1,181.81	114.46%	8	8	8	8	8	8	10,194

* Budget 2024 proposed rate / Taux proposé pour le budget 2024 :

0.00573102

Évaluation foncière moyenne

Le canton de Russell a l'évaluation foncière moyenne la plus élevée parmi les huit municipalités des comtés unis de Prescott et Russell, et se retrouve au quatrième rang quant au prélèvement fiscal moyen.

Municipalité / Municipality	Average assessment in 2023 Évaluation moyenne en 2023		Municipal taxes levied on AVG assessment Impôts fonciers prélevés basés sur l'évaluation moyenne	
	\$	Rank (highest to lowest) Classement (plus élevé au plus bas)	\$	Rank (highest to lowest) Classement (plus élevé au plus bas)
Russell	354,300	1	1,952	4
Clarence-Rockland	309,626	2	2,282	1
Casselman	293,445	3	1,928	5
Nation	268,941	4	2,047	3
Champlain	236,002	5	1,580	6
Alfred & Plantagenet	213,474	6	1,541	7
East Hawkesbury	209,874	7	1,067	8
Hawkesbury	173,411	8	2,049	2

Plan d'action des ressources humaines

En février 2023, le Conseil a approuvé le plan d'action des ressources humaines (RH) en tant qu'outil de prévision des besoins en ressources humaines pour la planification future des effectifs, conçu pour aider à la prise de décision et pour garder le rythme avec l'évolution de la croissance du canton. Le plan d'action en matière de ressources humaines appuie les recommandations contenues dans l'examen du niveau de service effectué en 2022, qui a identifié certains domaines critiques tels que le renforcement du personnel, la réponse aux demandes croissantes de prestation de services dans divers secteurs de programmes et la gestion des responsabilités et des obligations en vue de l'amélioration continue et du développement de la capacité de fournir des services exceptionnels aux résidents du canton de Russell.

Vers le début de l'année, conformément à notre mission de soutenir notre personnel, nous avons adopté une nouvelle approche en mettant en œuvre des ajustements annuels du coût de la vie basés sur l'inflation, tels que rapportés par Statistique Canada. Le budget 2024 prévoit un ajustement au coût de la vie de 2,9 %.

La première année du plan RH prévoyait l'ajout de neuf (9) employés supplémentaires à temps plein (ETP) au cours du deuxième semestre 2023. À ce jour, six (6) nouveaux ETP ont été pourvus. Étant donné que le canton a connu une baisse dans la délivrance des permis de construire et que les niveaux de croissance ont peut-être atteint leur apogée dans ce cycle économique, l'administration propose de retarder l'embauche des trois (3) ETP restants pour 2023 à 2024. Dans ce contexte et afin de réduire la charge pesant sur les contribuables, l'administration a également estimé qu'il était fiscalement prudent de reporter à 2025 l'embauche des sept (7) ETP supplémentaires prévus pour le cycle budgétaire 2024.

L'administration s'est engagée à revoir la stratégie financière pour soutenir les ajouts d'ETP et présentera ultérieurement au Conseil un rapport pour déterminer quel service particulier est nécessaire, à quel niveau sur la base de plusieurs critères (légaux, économiques ou au bénéfice de la communauté) et la manière la plus appropriée, la plus réactive, la plus efficace et la plus efficiente de fournir ce service maintenant et à l'avenir.

Conseil, DG et services corporatifs

Cette section du budget comprend le conseil municipal, le bureau du chef de l'administration, le bureau du greffier, les ressources humaines, les technologies de l'information, les communications, les finances et les opérations de gestion des actifs.

Opérationnel

Les coûts opérationnels sont les dépenses quotidiennes pour les actifs, les services et les installations existants.

Budget opérationnel total : 3 976 287 \$ (2023: 3 808 005 \$)

Faits saillants :

- ✓ Continuation de la mise en œuvre du plan de ressources humaines :
 - 360 000 \$ pour les 9 ETP supplémentaires de juillet 2023
 - Plans visant à soutenir en plus le plan RH en incorporant les niveaux de service souhaités pour aider à établir des priorités dans l'affectation des ressources dans les budgets futurs.
 - 29 600 \$ alloués à la poursuite d'un programme de développement professionnel pour les chefs de service et les superviseurs.
 - 64 000 \$ alloués à l'examen des rôles et des responsabilités et à la mise à jour des descriptions de poste.
 - Des plans pour réviser le règlement des ressources humaines sur les conditions de travail.
- ✓ Continuer à répondre aux lacunes en matière de gestion des actifs :
 - 88 500 \$ seront alloués à un nouveau fonds d'étude de la gestion des actifs pour les études et les évaluations des conditions à venir.
 - 170 000 \$ d'augmentation dans le fonds d'infrastructure (augmentation de 5 %).
- ✓ Coûts d'assurance :
 - 75 000 \$ d'augmentation des primes d'assurance en 2024.
 - 22 000 \$ dollars alloués au fonds des primes d'assurance pour atténuer les augmentations annuelles et / ou les coûts des sinistres.

Part municipale moyenne des impôts

	<u>2024</u>	<u>2023</u>
CONSEIL	56.21 \$	49.58 \$
BUREAU DU DIRECTEUR GÉNÉRAL	25.28 \$	30.04 \$
COMMUNICATION	24.15 \$	21.96 \$
BUREAU DE LA GREFFE	41.08 \$	35.31 \$
RESSOURCE HUMAINE	25.95 \$	25.49 \$
INFORMATION TECHNOLOGIQUE	19.38 \$	17.62 \$
ADMINISTRATION	61.19 \$	67.83 \$
GESTION DES ACTIFS	55.48 \$	62.07 \$
AUTRES REVENUS (Octrois, transferts)	-115.57 \$	-106.47 \$
Facture de taxes (Maison moyenne)	193.15 \$	203.43 \$

CONTRIBUTION DE LA TAXE FONCIÈRE, %

9.63%

10.61%

Projets capitaux

Les projets capitaux sont des nouveaux projets et/ou des améliorations.

Dépenses totales pour les projets capitaux : 138 000 \$

Liste des projets notables :

- ✓ 72 000 \$ pour la rénovation de l'hôtel de ville
- ✓ 55 000 \$ pour le remplacement et l'ajout d'équipements informatiques
- ✓ 11,000 \$ poursuite du programme de plaques historiques

Construction, planification et développement économique

Les services de construction et de planification comprennent les permis de construction, l'inspection des bâtiments, les demandes de développement, l'examen des plans de site, le zonage et la planification de la croissance et de l'évolution de la communauté en termes d'utilisation des sols. Développement économique comprennent le parc industriel et le parc d'activités du canton, la vente de terrains commerciaux/industriels appartenant à la municipalité, notre programme d'amélioration communautaire (PAC), les mini-parcs de la rue principale, la revitalisation du cœur du village et toutes les initiatives relatives au soutien, à la rétention ou à la croissance des entreprises.

Opérationnel

Les coûts opérationnels sont les dépenses quotidiennes pour les actifs, les services et les installations existants.

Budget opérationnel total: 3 977 299 \$ (2023 : 10 688 579 \$ *)

Faits saillants:

- ✓ 250 000 \$ de réduction des revenus des droits de permis pour refléter les tendances actuelles.
- ✓ 25 000 \$ pour la poursuite du programme PAC dans les noyaux villageois ainsi que dans le parc industriel 417.
- ✓ 2 000 000 \$ de recettes de vente de terrain provenant du développement du parc industriel 417.
- ✓ 20 000 \$ de revenus de taxes supplémentaires des nouvelles propriétés du parc industriel 417 réinvestis dans la réserve du parc industriel pour couvrir les coûts opérationnels et les besoins de gestion des actifs liés à ce développement.

* L'écart considérable entre les budgets opérationnels 2023 et 2024 est dû aux projections de vente de terrains dans le parc industriel, une ligne budgétaire beaucoup plus volatile que les opérations régulières.

Part municipale moyenne des impôts

	<u>2024</u>	<u>2023</u>
PLANIFICATION ZONAGE	38.32 \$	35.92 \$
PARC INDUSTRIEL 417	9.57 \$	7.52 \$
DÉVELOPPEMENT ÉCONOMIQUE	26.14 \$	24.95 \$
Facture de taxes (Maison moyenne)	74.04 \$	68.39 \$

CONTRIBUTION DE LA TAXE FONCIÈRE, %

3.69%

3.57%

Projets capitaux

Les projets capitaux sont de nouveaux projets et/ou des améliorations.

Dépenses totales pour les projets capitaux : 70 000 \$

Liste des projets notables:

- ✓ 70 000 \$ pour l'installation de lampadaires sur la rue Émard.

Feu et sauvetage

Les services de feu et de sauvetage comprennent la protection contre les incendies, les interventions d'urgence et de sauvetage, l'inspection et l'application de la sécurité incendie et les initiatives d'éducation du public dans le canton.

Opérationnel

Les coûts opérationnels sont les dépenses quotidiennes pour les actifs, les services et les installations existants.

Budget opérationnel total : 2 196 963 \$ (2023 : 1 781 046 \$)

Faits saillants:

- ✓ Augmentation de 97 105 \$ des salaires des pompiers pour les deux stations afin de tenir compte d'une augmentation de 18 % du volume des interventions d'urgence par rapport à 2022. De plus, l'augmentation restante vise à répondre à un délai d'appel minimum d'une heure et demie pour les pompiers afin de répondre aux appels d'urgence.
- ✓ 12 500 \$ pour l'achat de défibrillateurs externes automatiques pour les véhicules d'incendie de première ligne.
- ✓ 30 000 \$ pour une étude sur les casernes de pompiers et les interventions. Alors que notre communauté continue de grandir et que du personnel à temps plein est ajouté, nous devons nous tourner vers l'avenir et la faisabilité de nos casernes de pompiers et de nos interventions.
- ✓ 20 000 \$ pour commencer le processus de changement de marque du service d'incendie.

Part municipale moyenne des impôts

	<u>2024</u>	<u>2023</u>
Caserne #1	116.42 \$	93.46 \$
Caserne #2	96.94 \$	80.99 \$
Facture de taxes (Maison moyenne)	213.36 \$	174.45 \$

CONTRIBUTION DE LA TAXE FONCIÈRE, %

10.64%

9.10%

Projets capitaux

Les projets capitaux sont des nouveaux projets et/ou des améliorations.

Dépenses totales pour les projets capitaux: 630 264 \$

Liste des projets notables:

- ✓ 500 000 \$ pour l'achat d'un châssis pour une nouvelle autopompe/sauvetage pour la station 2. Ce véhicule remplacera l'actuel véhicule de secours de 1999 et l'autopompe de réserve de 1995. Les délais de livraison actuels pour les nouveaux appareils d'incendie sont de 24 à 36 mois.
- ✓ 83 458 \$ sont destinés au remplacement de l'équipement des pompiers pour les deux casernes et pour les nouveaux pompiers. La durée de vie des tenues de combat est de 10 ans, ce qui est conforme aux meilleures pratiques de l'industrie et aux lignes directrices recommandées.

Infrastructure

Les services d'infrastructure maintiennent et opèrent le système de routes et de trottoirs, le système d'eau et d'égouts sanitaires, le service de gestion des déchets, les lampadaires et le système d'égouts pluviaux (système de gestion des eaux pluviales).

Opérationnel

Les coûts opérationnels sont les dépenses quotidiennes pour les actifs, les services et les installations existants.

Budget opérationnel total : 17 143 643 \$ (2023 : 16 786 561 \$)

Faits saillants:

- ✓ Il est proposé d'augmenter les frais d'utilisation de l'eau et des égouts sanitaires. (prix par maison individuelle)
 - Redevance d'eau forfaitaire - 289 \$; augmentation de 14 \$
 - Taux variable - 3,16 \$ par m³ ; augmentation de 0,12 \$ par m³
 - Frais d'égout forfaitaires - 325 \$; augmentation de 25 \$
- ✓ Les frais d'utilisation pour la gestion des déchets seront maintenus à 212 \$
 - Transfert à la réserve en préparation de la collecte organique en 2025
- ✓ Création d'une catégorie d'emplois plus coûteuse afin de mieux évaluer le coût et le niveau de service des actifs
- ✓ Système d'égouts pluviaux : augmentation des investissements pour faire face au vieillissement de l'infrastructure et pour répondre aux nouvelles exigences de la CLI-ECA.

Part municipale moyenne des impôts

	<u>2024</u>	<u>2023</u>
SERVICES PUBLICS ROUTIERS	607.34 \$	614.70 \$
ÉGOUTS PLUVIAUX	48.67 \$	37.11 \$
Facture de taxes (Maison moyenne)	656.07 \$	656.47 \$

CONTRIBUTION DE LA TAXE FONCIÈRE, %

32.71%

34.23%

Projets capitaux

Les projets capitaux sont des nouveaux projets et/ou des améliorations.

Dépenses totales pour les projets capitaux : 4 902 000 \$

Liste des projets notables:

- ✓ 2 200 000 \$ pour la réhabilitation des routes (format 80/20) [Liste proposée]
 - Asphaltage du chemin St-Pierre - du chemin St-Guillaume à la route 300 (80%)
 - Asphaltage du chemin St-André - de la rue Notre-Dame à la route 400 (80 %)
 - Asphaltage de la route 400 - du chemin Ste-Marie au chemin St-Jacques (80%)
 - Asphaltage de la route 400 - du chemin Ste-Catherine au chemin Wade (80 %)
 - Felton Crescent (20%)
 - Promenade Cloutier (au sud de Ste-Thérèse) (20%)
 - Ryan Court (20%)
 - Cour de Bruyère (20%)
- ✓ 165 000 \$ - Remise en état des trottoirs (dont 25 000 \$ pour l'accessibilité)
- ✓ 55 000 \$ - Remplacement d'un camion
- ✓ 650 000 \$ - Conception/installation de lampadaires à la rue Castor et au chemin Eadie
- ✓ 1 000 000 \$ - Construction d'un carrefour giratoire à l'intersection de la route 300 et du chemin Limoges
- ✓ 77 000 \$ - Conception du pont sur le chemin St-Pierre
- ✓ 100 000 \$ - Conception d'un égout pluvial sur la rue Notre-Dame
- ✓ 15 000 \$ – Nouvel espace de stationnement le long de la rue Broadway

Bibliothèque

Les services de la bibliothèque comprennent des livres (e-books), des films, des magazines, des ressources en ligne, un accès gratuit à Internet, des programmes pour bébés/enfants, adolescents et adultes, des kits radon, des cartes d'entrée au musée, des prêts d'iPad et bien d'autres choses encore!

Total de **122 251 documents** prêtés en 2022 (tous formats confondus : physique, électronique, audio, vidéo, magazines, etc.), **985 nouvelles cartes de bibliothèque** ont été créées en 2022.

Notre vision : Ma communauté, mon lieu privilégié, notre bibliothèque !

Notre mission : Offrir une expérience d'apprentissage riche et enrichissante, dans un lieu de rencontre qui favorise les expériences sociales et les connexions tout en partageant l'amour de l'écriture et de la lecture.

Le conseil de la bibliothèque a dévoilé son **plan stratégique 2024-2028** le 9 novembre 2023, à la succursale de Russell.

Le budget de la bibliothèque a été approuvé par le conseil d'administration de la bibliothèque le 16 novembre 2023.

Opérationnel

Les coûts opérationnels sont les dépenses quotidiennes pour les actifs, les services et les installations existants.

Budget opérationnel total : 959 930 \$ (2023 : 885 068 \$)

Faits saillants:

- ✓ 6 500 \$ pour la plateforme de livres électroniques et le magazine Overdrive (Libby) (licence annuelle)
- ✓ 8 000 \$ pour des titres supplémentaires (livres électroniques) dans Overdrive
- ✓ 6 000 \$ pour l'achat de Hoopla (livres électroniques, magazines, livres audio, musique, télévision).
- ✓ 1 000 \$ pour Cantook (MaBiblio numérique)
- ✓ 100 \$ pour Mes Racines
- ✓ 550 \$ pour Ancestry (accès à la bibliothèque uniquement)
- ✓ 400 \$ pour la piscine à gros caractères (anglais)
- ✓ 3 000 \$ pour les journaux, les magazines et les frais de PEB (prêts entre bibliothèques)
- ✓ 8 000 \$ Honoraires professionnels (visites d'auteurs, animation, activités du club de lecture d'été de la Banque TD, etc.)

Part municipale moyenne des impôts

	<u>2024</u>	<u>2023</u>
BIBLIOTHÈQUE	98.22 \$	94.22 \$
Facture de taxes (Maison moyenne)	98.22 \$	94.22 \$

CONTRIBUTION DE LA TAXE FONCIÈRE, %

4.90%

4.91%

Projets capitaux

Les projets capitaux sont des nouveaux projets et/ou des améliorations.

Campagne "Adoptez un livre" (4 000 \$).

Dépenses totales pour les projets capitaux: 64 000 \$

Liste des projets notables:

- ✓ 48 500 \$ – Livres physiques (français et anglais)
- ✓ 15 500 \$ – Nouveau serveur pour Embrun (Russell) qui hébergera notre système intégré de bibliothèque (ILS), un ordinateur portable pour le personnel.

Parcs et loisirs

Les services des parcs et des loisirs comprennent la piscine publique centenaire de Russell, le sentier récréatif, le dôme sportif, la salle de quilles, les arénas, les garderies, le programme de subventions communautaires, les classes et les programmes de loisirs, les terrains de sport, les parcs et les structures de jeux, et le futur complexe récréatif.

Opérationnel

Les coûts opérationnels sont les dépenses quotidiennes pour les actifs, les services et les installations existants.

Budget opérationnel total: 10 420 445 \$ (2023 : 9 332 520 \$)

Faits saillants:

- ✓ Location de salles : Augmentation de 10 % et ajout de frais pour les non-résidents.
- ✓ Toujours à la recherche de nouveaux programmes pour les enfants, les jeunes et les adultes.
- ✓ Continuer à proposer le programme Nouvelles frontières pour les jeunes et les adultes en difficulté, ainsi que l'équipe de natation Challengers Barracudas et la ligue de quilles Challengers.
- ✓ Dôme sportif : Augmentation de 10 % sur les abonnements et les locations de terrains.
- ✓ Arénas : augmentation de 20 % sur les bannières publicitaires
- ✓ La Garderie St-Jean (Embrun) compte actuellement 36 inscriptions et ouvrira 16 places supplémentaires pour le groupe d'âge préscolaire. Quant à la Garderie St-Jean/La Croisée (programme avant et après l'école), nous avons constaté une augmentation de 13 % des inscriptions pour un total de 170 enfants.
- ✓ La licence pour le service de garde de St-Mother Teresa est en bonne voie et devrait ouvrir sous peu.
- ✓ La garderie de Saint-Joseph a ouvert ses portes le 3 avril 2023. Nous avons ouvert le programme de la salle des poupons (10 enfants) et nous avons ajouté 8 enfants dans le groupe préscolaire pour un total de 44 enfants. Le programme avant et après l'école compte actuellement 86 inscriptions. La garderie compte donc 130 enfants au total.

Part municipale moyenne des impôts

	<u>2024</u>	<u>2023</u>
RÉCRÉATION - ADMINISTRATION	18.98 \$	26.81 \$
PROGRAMMES MUNICIPAUX	-3.31 \$	0.21 \$
PARCS	68.65 \$	63.32 \$
EMBELLISSEMENT	2.28 \$	2.50 \$
ARENA EMBRUN	29.97 \$	24.69 \$
CANTINE EMBRUN	-0.31 \$	-0.21 \$
C.COM. C. PICHÉ	14.70 \$	12.52 \$
SALLE DE QUILLES	5.71 \$	6.33 \$
ARENA DE RUSSELL	30.92 \$	30.42 \$
CANTINE RUSSELL	-0.31 \$	-0.21 \$
CENTRE COM. DE MARIONVILLE	6.77 \$	6.64 \$
CENTRE DES JEUNES DE RUSSELL	2.58 \$	2.39 \$
PISCINE	4.33 \$	3.62 \$
DÔME SPORTIF	10.29 \$	4.37 \$
COMPLEXE RÉCRÉATIF	191.20 \$	159.82 \$
MUSÉE KEITH BOYD	2.63 \$	2.66 \$
Facture de taxes (Maison moyenne)	385.09 \$	345.88 \$

CONTRIBUTION DE LA TAXE FONCIÈRE, %

19.20%

18.04%

Projets capitaux

Les projets capitaux sont des nouveaux projets et/ou des améliorations.

Dépenses totales pour les projets capitaux : 604 320 \$

Liste des projets notables:

- ✓ 70 000 \$ – Remplacement du refroidisseur aréna d’Embrun
- ✓ 258 920 \$ – Fontaine à jets d'eau
- ✓ 10 500 \$ – Révision du compresseur 2 à l’aréna d’Embrun
- ✓ 10 500 \$ – Révision du compresseur 2 à l’aréna de Russell
- ✓ 22 500 \$ – Remplacement de la porte roulante du garage jusqu'à la surface de la glace à l’aréna Embrun
- ✓ 30 000 \$ – Travaux du terrain multisport au dôme sportif
- ✓ 60 000 \$ – Remplacement du système de contrôle d'accès au dôme sportif
- ✓ 15 000 \$ – Rénovation de la cuisine du centre sportif et de jeunesse de Russell
- ✓ 12 900 \$ – Porte d'accès du garage de Marionville à l'entrepôt de matériel
- ✓ 24 000 \$ – Déchiqueteuse pour les parcs et sentiers
- ✓ 20 000 \$ – Achat d'une balayeuse pour le sentier récréatif
- ✓ 50 000 \$ – Remplacement de l'équipement du terrain de jeu du parc Stanley
- ✓ 20 000 \$ – Amélioration du terrain de balle Richelieu

Complexe récréatif

Le plan conceptuel pour la classe A (90 %) est fixé au 27 février 2024. Une fois ce plan achevé, la préqualification de l'entrepreneur général devrait être effectuée d'ici avril 2024 et la procédure d'appel d'offres devrait être terminée d'ici fin juin 2024. Le contrat de construction sera ensuite attribué et débutera en août 2024. Le concept révisé comprend maintenant trois patinoires, une piscine à six couloirs et une salle communautaire de 10 000 pieds carrés. Ce budget 2024 comprend une augmentation de taxes de 1 % ainsi qu'une allocation de taxes de 150 000 \$ pour le fonds de réserve du complexe récréatif, comme prescrit dans le plan financier du complexe récréatif.

Sécurité publique et l'exécution des règlements

Sécurité publique et l'exécution des règlements comprennent l'application de la loi municipale, les contrats et services de police, les soins et le contrôle des animaux, la planification municipale des interventions d'urgence, le programme de santé et de sécurité, la sécurité de l'entreprise ainsi que les brigadiers scolaires. Ces services comprennent la gestion du bureau de la sécurité publique situé au 225, rue Industriel, du bâtiment des urgences et des communications situées au 215, rue Industriel, de l'installation polyvalente qui comprend la fourrière située au 855, route 400, et du parc pour chiens. Les autres responsabilités comprennent la sécurité de l'entreprise, les événements spéciaux, les projets communautaires, la surveillance de la communauté, la rédaction de politiques, la formation et les règlements, les négociations de contrats et les achats.

Opérationnel

Les coûts opérationnels sont les dépenses quotidiennes pour les actifs, les services et les installations existants.

Budget opérationnel total : 3 654 500 \$ (2023 : 3 440 765 \$)

Faits saillants: les coûts de maintien de l'ordre augmenteront de 104 674 \$ en raison de l'augmentation du nombre de propriétés (645), soit un coût total de 2 444 410 \$ (coût par ménage : 297 \$).

La nouvelle loi sur la sécurité communautaire et la police prévoit la création d'une commission des services de police pour le comté de Russell, dont les coûts seront partagés avec les autres municipalités.

Part municipale moyenne des impôts

	<u>2024</u>	<u>2023</u>
RIVIÈRE DE LA NATION-SUD	21.14 \$	19.67 \$
SÉCURITÉ PUBLIQUE	84.18 \$	82.52 \$
CONTRÔLE ANIMALIER	0.18 \$	-0.22 \$
MESURES D'URGENCE	12.14 \$	11.50 \$
SANTÉ ET SÉCURITÉ	2.16 \$	- \$
AGENTS PASSAGE SCOLAIRE	4.73 \$	4.66 \$
Facture de taxes (Maison moyenne)	133.48 \$	127.29 \$

CONTRIBUTION DE LA TAXE FONCIÈRE, %

6.65%

6.64%

	<u>2024</u>	<u>2023</u>
SERVICES POLICIERS	252.45 \$	247.56 \$
Facture de taxes (Maison moyenne)	252.45 \$	247.56 \$

CONTRIBUTION DE LA TAXE FONCIÈRE, %

12.59%

12.91%

Projets capitaux

Les projets capitaux sont des nouveaux projets et/ou des améliorations.

Dépenses totales pour les projets capitaux : 211 500 \$

Liste des projets notables:

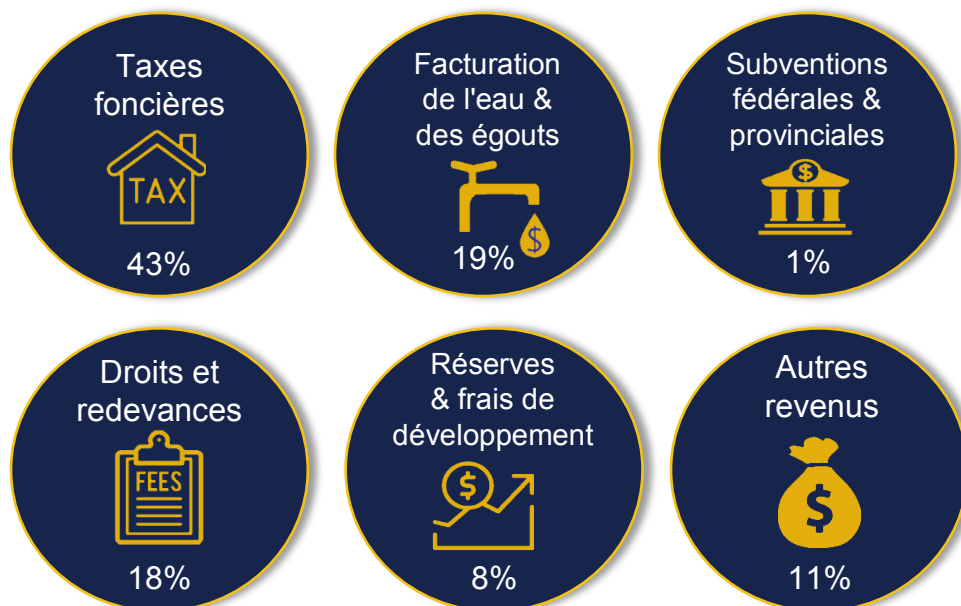
- ✓ 42 000 \$ – Caméras de sécurité à la caserne de pompiers 1, à l'usine de traitement des eaux et au 215, rue Industriel
- ✓ 55 000 \$ – Remplacement du parc automobile, nouveau véhicule
- ✓ 26 000 dollars pour le remplacement des fenêtres du 225, rue Industriel
- ✓ 28 000 \$ – Réaménagement de l'espace d'accueil
- ✓ 16 500 \$ – Remorque utilitaire
- ✓ 12 000 \$ – Parasol du parc à chiens - 5 600 \$ provenant de la collecte de fonds du maire
- ✓ 17 000 \$ – Radar de vitesse sur remorque
- ✓ 15 000 \$ – Système de radio bidirectionnelle

Sommaire du budget opérationnel

Les postes du budget opérationnel correspondent aux dépenses quotidiennes nécessaires au fonctionnement des bâtiments, des programmes et des services actuels de la municipalité.

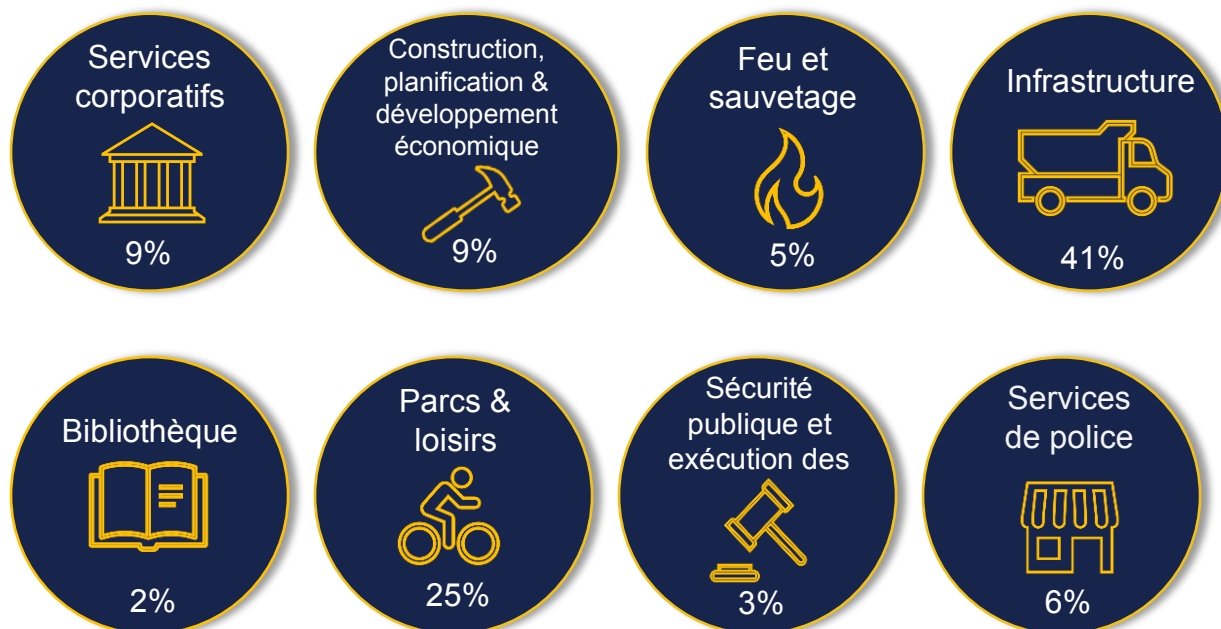
D'où vient l'argent

Le pourcentage des frais de fonctionnement quotidiens, en fonction de leur origine :



Où va l'argent

Les postes du budget opérationnel correspondent aux dépenses quotidiennes nécessaires au fonctionnement des bâtiments, des programmes et des services actuels de la municipalité :



Sommaire du budget capital

Budget capital total : 8 245 084 \$

Le budget capital et les projets sont financés par :

- Fonds d'infrastructure : 1 840 668 \$
- Remplacement des actifs (frais et redevances des départements) : 1 265 000 \$
- Réserves spécifiques : 369 420 \$
- Frais de développement : 2 455 118 \$
- Frais de développement (frais et redevances des départements) : 360 000 \$
- Parc et stationnement : 15 000 \$
- Subventions : 1 492 223 \$
- Prêts : 0 \$
- Frais d'utilisation / autres : 422 655 \$
- Prélèvement fiscal : 25 000 \$

Vous trouverez ci-dessous de plus amples informations sur la manière dont nous gérons le financement de notre capital.

Financement des infrastructures

Le fonds d'infrastructure est l'ensemble des prélèvements fiscaux investis dans les actifs.

En voici quelques faits saillants :

- Le budget 2024 comprend une augmentation totale de 193 334 \$ du fonds d'infrastructure, ce qui porte l'investissement total à 3 662 800 \$ et le déficit à 1 111 846 \$.
- Si l'on tient compte des remboursements de la dette (qui seront transférés au fonds d'infrastructure à la fin de la durée du prêt) ainsi que des subventions fédérales et provinciales, nous affichons en fait un excédent de gestion des actifs d'un peu plus de 1 000 000 de dollars. Les subventions provinciales ont tendance à diminuer et les coûts de gestion des actifs ne cessent d'augmenter, c'est pourquoi nous continuons d'augmenter le fonds d'infrastructure de 5 % par an.
- En 2024, l'accent sera mis sur la définition de différents niveaux de service et sur l'identification des investissements d'infrastructure nécessaires pour atteindre et maintenir ces niveaux. Cet exercice permettra au Conseil de hiérarchiser les investissements futurs et d'améliorer la planification fiscale à long terme.

Subventions

Les subventions sont un élément essentiel pour le financement du budget du capital.

- Fonds d'infrastructure communautaire de l'Ontario (FICO) : 946 049 \$
(2023 : 1 112 999 \$)
- Fonds canadien de développement communautaire (FCDC) : 546 174 \$
(2023 : 546 174 \$)

Réserves et frais de développement

Les réserves du canton constituent également un mécanisme de financement stratégique pour nos projets capitaux ainsi que pour les initiatives opérationnelles. Voici quelques points clés du budget 2024:

- Le solde total projeté des réserves et des redevances de développement au 31 décembre 2024 est d'environ 18 213 000 \$.
- Le solde de notre Fonds d'infrastructure est augmenté d'environ 1 838 000 \$.
- Les soldes de nos redevances de développement sont en hausse d'environ 1 268 800 \$.
- Le Fonds de réserve du complexe récréatif est augmenté de 1 850 000 \$.
- Nous prévoyons un revenu supplémentaire de 2 000 000 \$ provenant de la vente de terrains du parc industriel 417. Ces revenus sont utilisés pour compenser le prix d'achat ainsi que la construction des routes pour les terrains en question.
- Environ 400 000 \$ sont prélevés sur le fonds de gestion de la croissance pour financer des initiatives et des projets qui contribuent à soutenir notre communauté en pleine croissance.

Des dépenses prudentes ont été appliquées tout au long de ce budget 2024 et le maintien d'un solde de réserve sain est essentiel. Avec les investissements à venir dans le nouveau complexe récréatif, ces réserves nous aideront à répondre à nos besoins de trésorerie et nous permettront de maintenir des niveaux d'endettement responsables.

Dette

Le projet de budget 2024 ne nécessite pas de dette supplémentaire. Le montant total des remboursements de la dette en 2024 est estimé à 1 412 691 dollars, ce qui est bien en deçà de nos limites d'emprunt.

Transferts aux organisations pour services

Le canton fournit des fonds à plusieurs organisations pour des services dans notre communauté, le montant le plus important allant à la Police provinciale de l'Ontario en tant que service de police de la communauté, ainsi qu'à l'Office de protection de la nature de la Nation Sud :

- Police provinciale de l'Ontario 2 298 865 \$
- Office de protection de la nature de la Nation Sud 178 503 \$

De plus, le canton est l'agent perceuteur pour :

- Les Comtés unis de Prescott-Russell, dont les demandes représentent environ 37 % du total des taxes facturées.
- Les quatre commissions scolaires de la région dont les réquisitions totales représentent environ 16,5% du total des taxes facturées.